

Manejo de plantas medicinales en el nororiente amazónico peruano

Management of medicinal plants in the northeastern Peruvian Amazon

María del Pilar Rodríguez Quezada

Universidad Nacional Toribio Rodríguez de Mendoza-Amazonas
Facultad de Enfermería, Ciudad Universitaria, Higos Urco s/n

RESUMEN

Estudio descriptivo, exploratorio, de diseño transversal, cuyo objetivo fue estudiar el manejo de las plantas medicinales en 47 agentes comunitarios de medicina tradicional del nororiente amazónico peruano. Ellos fueron entrevistados para identificar las plantas medicinales que crecen silvestres o cultivadas en las 21 comunidades visitadas y las plantas que ellos usan para tratar enfermedades, describiendo la forma de recolección y almacenaje de las plantas, así como el uso, preparación y parte usada (cantidad) de la planta medicinal. Se identificaron 238 plantas medicinales usadas por los agentes comunitarios tradicionales, de los cuales 155 son usadas individualmente para tratar o prevenir enfermedades, las demás en forma complementaria con otras plantas; 193 son usadas cotidianamente por los pobladores de las regiones de Amazonas, Loreto y San Martín; 100 especies fueron cultivadas e identificadas taxonómicamente en el jardín botánico de plantas medicinales de la Universidad Nacional Toribio Rodríguez de Mendoza de Amazonas. Las plantas medicinales son usadas en infusiones 71.6%, cocimientos 38.7%, zumos 8.4%, frotaciones 6.5%, emplastos y los baños 5.8%, cataplasmas 5.2%. Tienen un gran potencial agroindustrial: medicinal, culinario, plaguicida, etnoveterinaria, cosmético entre otros.

Descriptor: *manejo, recolección, almacenamiento, uso de plantas medicinales amazónicas.*

ABSTRACT

Descriptive, exploratory study, of cross-sectional design, whose objective was to study the management of medicinal plants at 47 community agents of traditional medicine of the northeastern Peruvian Amazon. They were interviewed to identify medicinal plants that grow wild or cultivated in the 21 communities visited and the plants that they use to treat diseases, describing the form of collection and storage of plants, and the use, preparation and part used (amount) of the plants. It identified 238 medicinal plants used by traditional community agents, of which 155 are used individually to treat or prevent disease, the other in a complementary way with other plants; 193 are also used daily by people from the regions of Amazonas, Loreto and San Martín; 100 species were cultured and identified taxonomically in the botanical garden of medicinal plants of the National University Toribio Rodríguez de Mendoza of Amazonas. Medicinal plants are used in infusions 71.6%, decoctions 38.7%, juices 8.4%, rubs 6.5%, poultices and baths 5.8%, poultices 5.2%. They have a great potential for agribusiness: medicinal, culinary, pesticidal, ethno-veterinary, cosmetic, among others.

Keywords: *management, collection, storage, use of medicinal plants in the Amazon.*

INTRODUCCIÓN

La Amazonía peruana tiene una extensión aproximada de 74 millones de ht, es decir el 61% del país, tiene recursos minero-energéticos, gran diversidad biológica, diferentes ecosistemas, valiosas prácticas y conocimientos depositados en los pueblos amazónicos. Sin embargo estos recursos están en proceso de disminución, por lo que economía amazónica deberá sustentarse en el aprovechamiento y manejo de los recursos renovables de su diversidad biológica [1].

Existen algunas experiencias en otros países como Chile, donde existe un proyecto de recuperación y difusión de la medicina tradicional mediante la recolección y manejo de plantas medicinales existentes en la localidad de Codpa para posteriormente incentivar al cultivo de especies para un manejo protegido [2].

Otra experiencia en Costa Rica llevada a cabo por estudiantes, profesores y padres de familia quienes conjuntamente han trabajado en la promoción del uso inteligente de las plantas medicinales y el rescate de las costumbres practicadas por los abuelos en el uso de plantas medicinales, así como la investigación, reproducción y manejo de las mismas [3].

Las Regiones Amazonas, Loreto y San Martín, al estar ubicadas en el sector nororiental del territorio peruano, próxima a la línea ecuatorial y en una zona de transición entre los Andes y el llano amazónico, presenta diversas gradientes de pisos ecológicos que dan origen a un mosaico variado de ecosistemas y zonas de vida que albergan una gran diversidad de especies de flora y fauna consideradas endémicas y de alto valor y prioridad para la conservación a nivel regional, nacional y global.

Las especies de plantas, aprovechadas como alimentos, remedios o materias primas, varían de una zona a otra, de un pueblo a otro, inclusive a las mismas especies. Únicamente comparando y juntando los conocimientos de varios pueblos acerca de una especie nos dará una visión más completa de sus características y su potencial de uso.

Los pueblos awajún y wampís distinguen más de 400 especies de plantas nativas para fines utilitarios de medicinas, alimentación, construcción, fibras, tintes, colorantes y aceites [4]. Sin embargo siembran varias especies en una misma chacra, principalmente cultivos de uso alimenticio y medicinal.

Estos antecedentes motivaron hacer un análisis metódico del manejo (forma de recolección, almacenamiento, preparación y usos) de las plantas medicinales en el nororiente del Perú, como

medicina alternativa para tratar diversas enfermedades, coleccionar y sembrar algunas especies en un jardín botánico, para la recuperación de la biodiversidad de plantas medicinales ancestrales y como fuente de estudios posteriores.

METODOLOGÍA

Se trabajó con 47 agentes comunitarios del nororiente amazónico peruano (Regiones de Amazonas, San Martín y Loreto). Para ubicarlos se visitaron las provincias del nororiente peruano, reconocidas por el uso de plantas medicinales: Bagua, Bongará, Chachapoyas, Rodríguez de Mendoza, Luya, Utcubamba (Región Amazonas), Lamas, Tarapoto, Moyobamba (Región San Martín) e Iquitos (Región Loreto).

Los agentes comunitarios fueron entrevistados acerca del manejo de las plantas medicinales: recolección, almacenamiento, preparación y uso de las plantas medicinales. Aplicándoseles el Formulario 01: Fuentes de productos vegetales como medicina alternativa, para identificar las plantas medicinales silvestres, cultivadas en la zona; el Formulario 02: Uso de las plantas, que recogió información sobre la forma de preparación, parte usada de la planta (cantidad) y frecuencia de uso; el Formulario 3: Identificación de los Agentes Comunitarios: tipo de agente comunitario, su edad, residencia actual, referencia, grado de instrucción y ocupación actual.



Figura 1: Entrevista a una agente de la medicina tradicional (partera) en la localidad de Soloco, Provincia de Chachapoyas, Amazonas.

Se coordinó con ellos para la identificación y adquisición de algunas plantas medicinales para su cultivo en un jardín botánico ubicado en la Universidad Nacional Toribio Rodríguez de Mendoza de Amazonas y el posterior análisis del potencial agroindustrial de las mismas.



Figura 2: identificación y adquisición de algunas plantas medicinales en Quistococha, Iquitos.



Figura 3: cultivo de plantas medicinales recolectadas, en un jardín botánico ubicado en la Universidad Nacional Toribio Rodríguez de Mendoza de Amazonas.

RESULTADOS Y DISCUSIÓN

El nororiente amazónico peruano proporciona una gama de flora con valor medicinal altamente significativo, usada por los agentes comunitarios de medicina tradicional entrevistados, 31 eran curanderos, 10 parteras, 1 huesero y 5 naturistas. El 29,8% de ellos refieren que el lugar de recolección de las mejores especies de plantas medicinales, mayormente debe ser de tierra negra y seca; pero el 19,1% refiere que debe ser tierra negra y húmeda (Ver Gráfico1).

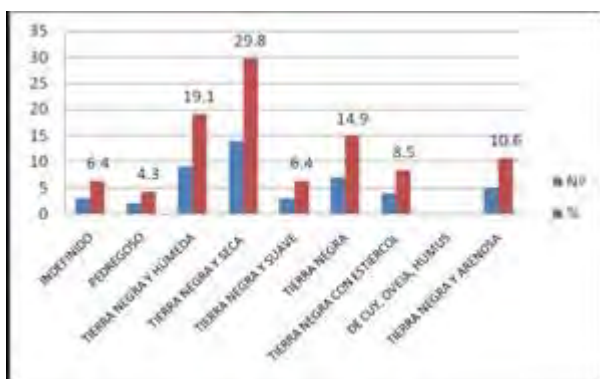


Gráfico 1: Características del lugar de recolección de las mejores especies de plantas medicinales del nororiente amazónico peruano.

El hábitat de una especie medicinal debe ser registrado para poder establecer su ecología y su distribución, así como también para proyectar su posible manejo y/o domesticación y determinar que plantas son las más utilizadas para una enfermedad y evaluar las cantidades extraídas y/o usadas, además, así se facilitan las estimaciones del valor económico de las plantas medicinales extraídas para consumo y/o venta [5].

Usualmente los suelos de la amazonia peruana no son aptos para la agricultura [6], el identificar las características del lugar de recolección de las plantas medicinales, permitirá recrear un hábitat con condiciones similares donde se cultiven estas especies medicinales incrementando la capacidad económica de los pobladores de la región.

El manejo racional de las poblaciones naturales de plantas nativas puede permitir el uso de tales suelos e integrarse como parte importante de un programa regional de ecodesarrollo [6].

Muchas de las plantas en el nororiente amazónico peruano crecen en forma silvestre sin el cuidado en su cultivo, cosecha y almacenamiento. Los agentes de la medicina tradicional suelen recolectar las plantas y usarlas inmediatamente. Por eso el 51,1% refiere que no las almacenan; pero un 12,8% lo hace en bolsas, bajo sombra en zonas ventiladas y un porcentaje menor en depósitos improvisados como tinas, cerca de la cocina a veces en lugares oscuros o en lugares muy iluminados, no existen estándares en el tiempo de almacenamiento, el 26,8% lo hace hasta 2 semanas, el 12,2% hasta 6 meses y el 4,9% por varios años (Ver Gráficos 2 y 3).

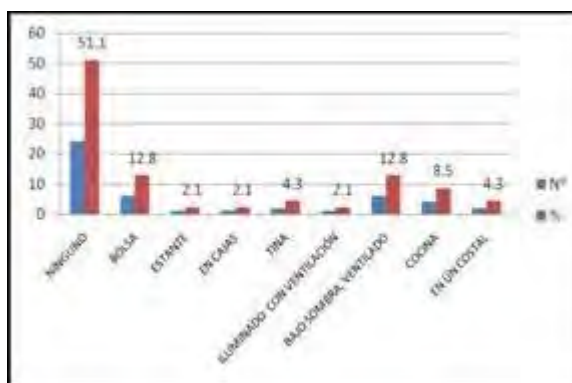


Gráfico 2: Almacenamiento de las plantas medicinales del nororiente amazónico peruano.

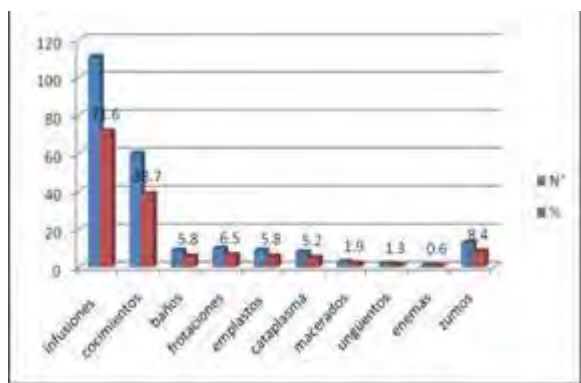


Gráfico 3: Tiempo de almacenamiento de las plantas medicinales del nororiente amazónico.

Los preparados de plantas medicinales que mayormente usan los agentes de la medicina tradicional del nororiente amazónico peruano son las infusiones 71,6% y cocimiento 38,7% (Ver Gráfico 4).

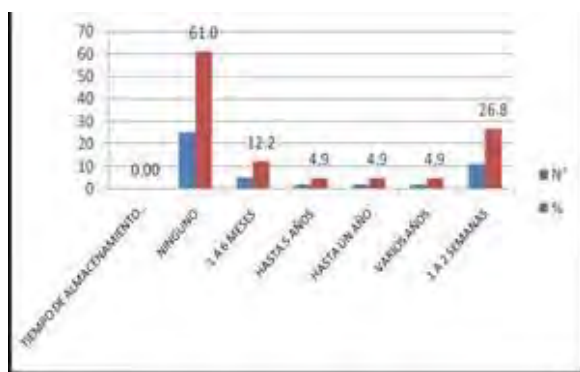


Gráfico 4: Preparados de plantas medicinales usados en el nororiente amazónico peruano.

Saber cómo utilizar las diferentes plantas es importante a la hora de elegir. Para la combinación de hierbas existen determinadas reglas. Las mezclas suelen incluir en su fórmula una hierba base, específica para la dolencia que se vaya a tratar, y otras que contribuyen a lograr los efectos buscados y, en algunos casos, permiten corregir el sabor amargo o desagradable de ciertas plantas medicinales. El uso de una sola planta medicinal, sin que se haya mezclado con otros elementos y con una dosificación precisa, para una enfermedad bien definida indica qué efectos son más probables [5]. La información proporcionada por los agentes comunitarios acerca las plantas medicinales que ellos usan se presentan en la Tabla 1.

Tabla1: Plantas medicinales del nororiente y amazónico peruano.

PLANTA MEDICINAL	NOMBRE CIENTÍFICO DE PLANTA MEDICINAL	ENFERMEDAD QUE PREVIENE O CURA	PREPARADO
acelga	<i>Beta vulgaris</i> var. <i>cicla</i> L.	infección del estómago, retención urinaria	Machacar 5 raíces, colocar en agua hervida, (infusión) tomar en ayunas.
achicoria	<i>Picrosia longifolia</i> D. Don.	cefalea	Machacar 6 hojas y tallos, tomar el zumo.
		Fiebre	Machacar 5 gr de semillas, colar y tomar el jugo.
		hígado	Cocimiento de una planta entera.
achote	<i>Bixa orellana</i>	prostatitis, inflamación del riñón	Infusión en un litro de agua de 20 gr de hojas.
ajenjo	<i>Artemisia absinthium</i> L.	gripe	Infusión en un litro de agua de 15 gr de hojas.
		menstruación irregular	Cocer 20 hojas y agregar un vaso de chuchuwasi, y una copa de algarrobina.
albahaca	<i>Ocimum basilicum</i>	cólicos	Infusión de 4 ramas.
		Infección del trato urinario	Infusión de 3 ramas, tomar 3/4 de taza.
		Favorece dilatación del cuello uterino en el parto	Machacar las hojas y tallos de una planta, exprimir y tomar el zumo.
		Calentamiento durante el parto	Infusión de una rama
alfalfa	<i>Medicago sativa</i>	Buen nacimiento	Infusión de 20 hojas en un litro de agua.
		anemia	Jugo de los tallos y hojas de una rama, tomar durante 9 mañanas consecutivas.
algodón	<i>Gossypium barbadense</i> L.	problemas del hígado	Tomar una copita de salvia del capullo en ayunas por 9 días, reposar 4 días luego tomar por 9 días, ir disminuyendo la dosis en un mes.
aliso	<i>Alnus acuminata</i>	dolor de cabeza	Colocar 2 a 4 hojas sobre la frente y cubrir con una pañoleta.
		resfrió	Mezclar las hojas con orina o agua ardiente, colocar en todo el cuerpo como emplasto.
anís	<i>Tagetes filifolia</i> Lag.	cólicos	Infusión de una rama.
apio	<i>Apium graveolens</i> L.	dispepsia, diarrea, cólico	Infusión de una rama..
		hipotermia	Infusión de una rama..
azucena	<i>Lilium candidum</i> L.	diarrea	Infusión de una rama..
		depresión, autoestima baja	Baño, o tomar el zumo de 5 flores.
boldo		problemas respiratorios	Infusión 20 gr de hojas en un litro de agua..
borraja	<i>Borago officinalis</i> L.	tos	Cocimiento de una planta entera, tomar como agua de tiempo.
botoncillo negro		fiebre	Cocer 3 ramas con sal, licor y jugo de limón, tomar una copa.
cadillo	<i>Bidens andicola</i> H.B.K.	Infección del trato urinario	Cocer las hojas junto con cascara de piña y barba de choclo, tomar 3 veces/día.
callo manzanilla	<i>Tanacetum parthenium</i>	gripe	Agregar a las hojas de una rama timolina, sobar la nariz del paciente. Infusión de una rama.
campanilla roja y blanca	<i>Ipoemoea purpurea</i> (L.) Roth.	Recaída (problemas en el puerperio), dolor	Lavar las heridas con el cocimiento de un manojo de hojas y flores, debe ser tibio pasar por las zonas de dolor.
canchalagua	<i>Schkuhria pinnata</i>	menstruación irregular	Infusión de un puñado de flores y hojas, tomar 1 taza por la mañana y noche desde 5 días antes de la menstruación.
		problemas de circulación	Cocimiento de 20 gr de flores en un litro de agua..

caña	<i>Saccharum officinarum L.</i>	Infección del tracto urinario	Machacar 5 raíces, tomar el, zumo.
cardo santo	<i>Argemone subfusiformis</i>	inflamación, infección dérmica, diurético	Infusión de 10 ramas pequeñas en un litro de agua.
carqueja	<i>Baccharis crispa</i>	hepatitis	Infusión de una planta entera en un litro de agua, tomar dos veces al día.
		problemas del hígado	Cocimiento de las hojas de una planta entera, chancar la raíz y tomar en infusión 3 veces al día por 3 a 4 días, tomar luego mañana y noche.
cebolla	<i>Allium cepa L.</i>	tos	Cocimiento de un fruto, tomar con tamarindo.
cedrón	<i>Aloysia triphylla</i>	resfrío, espasmo, calienta huesos	Infusión de un puñado de hojas.
		dolor de cabeza	Infusión de las hojas.
cerrajilla	<i>Sonchus oleraceus L.</i>	cólicos	Infusión de las hojas.
ciruelo	<i>Prunus domestica L.</i>	Atonía uterina en el trabajo de parto	Infusión de las hojas dos veces
clavel blanco	<i>Dianthus caryophyllus</i>	Depresión, autoestima baja	Baño, zumo de 5 flores.
coca	<i>Erythroxylum coca</i>	neumonía	Infusión de 5 hojas.
		parto	Mezclar 5 hojas con agua ardiente, manteca de chancho (emplasto).
		parto	Infusión de una porción de hojas.
col	<i>Brassica oleracea</i>	úlceras	Licuar 10 hojas de col en agua hervida (jugo), tomar 1/ día.
cola de caballo	<i>Equisetum giganteum</i>	problemas renales, prostatitis,	Infusión, cocimiento de 6 tallos.
		retención urinaria, inflamación, infecciones	Cocimiento de un manojito de tallos, tomar como agua de tiempo.
		dolor de parto	Cocimiento de la planta entera.
congona	Peperomia chachapoyasensis	luxaciones	Frotación con 6 ramas.
		mareos	Sobar hojas de una rama y hacer oler al paciente.
copaiba	<i>Copaifera paupera (Herzog) Dwyer</i>	inflamación	Remojar un trozo de corteza en agua, tomar por 8 días (macerado).
culantrillo	<i>Adiantum digitatum Hooker</i>	limpiar coágulos	Infusión de 2 ramas.
		menstruación irregular	Infusión de las hojas y tallos de planta entera.
Chancapiedra	<i>Phyllanthus niruri L.</i>	dolor de ovarios	Cocimiento de 10 hojas.
		cálculos renales	Infusión de en un litro de agua.
chilca, chishca	<i>Baccharis chilca</i>	luxaciones	Untar 6 hojas con grasa de vaca y colocar el cataplasma en la zona afectada.
		dolor abdominal	Infusión de 3 hojas o en cocimiento de 7 hojas.
chocho	<i>Lupinus mutabilis Sweet.</i>	sarna	Con el agua de 2 kilos del fruto chocho hervido bañar al paciente.
duraznillo	<i>Alonsoa meridionalis</i>	fiebre	Hacer una infusión de 150 gr de hojas en 10 litros de agua, bañar al paciente.
eucalipto	<i>Eucalyptus globulus</i>	bronquitis	Infusión de una copa de hojas, agregar una cucharada de miel.
		resfrío, tos	Cocimiento de 3 hojas.
		reumatismo	Cataplasma de un puñado de hojas.
flor de lope		infecciones urinarias	Infusión de 10 flores.

flor blanca		problemas uterinos	Infusión de 20 gr de flores.
		leucorrea, cáncer	Infusión de una cucharadita, tomar con miel de abeja.
flor de muerto o ayarosa	<i>Tagetes patula</i>	neuralgia, rinorrea crónica	Cocer una rama con otras flores, bañar al paciente de la frente hacia atrás, peinándole el cabello.
flor de novia		dismenorrea	Infusión de 50 gr de flores, tomar 3 días antes y durante la menstruación.
		alcoholismo	Machacar 10 gr de hojas y tallos, agregar agua tibia, colar y tomar una copita.
flor de arena	<i>Tiquilia dichotoma (R. & P.) Pers.</i>	leucorrea, cáncer	Infusión de una cucharadita, tomar con miel de abeja.
Geranio blanco	<i>Pelargonium graveolens</i>	ginecorragia	Cocer un racimo de flores con otras flores, tomar el líquido; colocar las flores en una gasa y envolver en la zona inguinal.
grama	<i>Cynodon dactylon (L.) Pers.</i>	hipotensos	Cocimiento de un puñado de raíces.
granadilla	<i>Passiflora ligularis Juss.</i>	colesterolemia	Infusión de 1 a 2 hojas.
		hepatitis	Infusión de 4 a 5 hojas, tomar 2 veces al día.
		heridas	Lavar con la infusión de las hojas, las heridas.
guayaba	<i>Psidium guajava</i>	resfrío	Cocimiento de las hojas.
guanábana	<i>Annona muricata L.</i>	sobrepeso, obesidad, gastritis, dispepsia, diabetes, inflamación, cáncer	Infusión de 5 hojas o ingerir el jugo 3 frutos.
helecho macho	<i>Asplenium serratum L.</i>	recaída, dolor	Cocimiento de una rama, tomar en ayunas.
higuerilla	<i>Ricinus communis L.</i>	dolor suprapúbico	Moler 10 gr de semillas, agregar maíz blanco, aguardiente, colocar como emplastos en la zona afectada.
		fiebre	Untar con aceite 4 hojas de higuerilla y colocar en el cuerpo (emplasto).
hierba luisa	<i>Aloysia triphylla</i>	resfrío, tos	Infusión de 1 a 2 hojas.
hierba mora	<i>Solanum americanum Mill.</i>	conjuntivitis	Introducir 1-2 gotas del fruto en la vista.
hierba santa	<i>Cestrum auriculatum</i>	Disentería	Chancar 1 a 2 tallos y cocer, dar una cucharada al niño y 2 al adulto.
		Irregularidad menstrual	Infusión de 60 gr de hojas, tomar 3 veces al día.
		fiebre	Machacar 150 gr de hojas y mezclar con llonque y frotar el cuerpo.
hinojo	<i>Foeniculum vulgare Mill.</i>	cólicos	Infusión de 3 ramas.
		gripe	Infusión.
horandilla		fiebre	Cocer 1 rama y bañar al paciente, preparar en caldo con huevo.
huarme huarme	<i>Ageratum conyzoides</i>	prostatitis	Cocimiento de 20gr de hojas.
lancetilla	<i>Alternanthera philoxeroides (C. Mart.) Griseb.</i>	infección urinaria y del riñón	Infusión de una rama.
		Fiebre, tos, bronquitis	Con el cocimiento 2 a 3 manojos de hojas, bañar al paciente (tibio).
		infección	Con el cocimiento de 2 manojos de hojas lavar la zona afectada.
		retención urinaria, inflamación intestinal, diarrea	Infusión de las 5 ramas y flores e un litro de agua.
		problemas circulatorios	Baños con infusión de 100 gr de hojas en 10 litros de agua.

lapas de poro lázaro blanco		dolor abdominal	Calentar un manojo de hojas envueltas en un mantel, colocar el cataplasma en el abdomen.
		dismenorrea	Exprimir el zumo de las hojas.
		leucorrea, cáncer	Infusión de hojas.
linaza	<i>Linum usitatissimum</i>	inflamación	Macerar 30 gr de raíz con vino por 8 días, tomar 1 copita diaria.
lima dulce	<i>Citrus aurantifolia (Christmann) Swingle</i>	dismenorrea	Infusión de 50 gr de tallo.
llantén	<i>Plantago major L.</i>	Inflamación, infección	Con el cocimiento de las hojas de una 1 planta lavar la zona afectada, heridas, para tomar se colocan las hojas en agua hervida fría. Colocar 3 a 5 hojas de una infusión como cataplasma.
		insomnio	Tomar en infusión.
		heridas	Lavar con infusión de 2 a 4 hojas las heridas.
		hemorragias	Al sacar la corteza se obtiene una goma, ésta se coloca en la herida (cataplasma).
maíz	<i>Zea mays</i>	inflamación del ovario	Tomar en infusión 50 gr del pelo, como agua de tiempo.
maíz blanco		antimonia	1 gr de semillas usar en baño.
mala hierba	<i>Rumex conglomeratus</i>	infección del estómago	Machacar la raíz, colocar en agua hervida, (infusión) tomar en ayunas.
malbata		dolor de riñón	Cocimiento de 5 hojas.
malva	<i>Malva silvestris</i>	irritación del ojo, catarata	Colocar 3 gotas de infusión de 20 gr de flores en cada ojo y cerrad los ojos por 5 segundos, usar por 15 días.
		dolor suprapúbico, retención de orina	Con el cocimiento de las hojas de 2 a 3 manojos de hojas hacer baño de asiento.
		fiebre	Exprimir el zumo de 2 a 3 plantas, tomar 1 vaso diario.
			Machacar 3 a 4 hojas, sacar el zumo y mezclar con agua de linaza, tomar 1 taza.
		estreñimiento	Cocimiento de 30 flores.
		tos	Cocimiento de la flor, tomar en la mañana por 4 a 5 días.
		heridas	Lavar la herida con infusión de las hojas.
		manzanilla	<i>Matricaria recutita L.</i>
Cólicos	Infusión de 2 ramas.		
	Cocimiento de un manojo de tallos, hojas y flores.		
frio	Infusión de un manojo de tallos, hojas y flores		
infección de los genitales, dolor, edema	Infusión de una rama.		
insomnio	Infusión de un manojo		

			de tallos, hojas y flores y colocar una ramita en la almohada.
		irritación del ojo, catarata	Infusión de 20 gr de flores.
manzana de huerta		insomnio, debilidad	Infusión de 2 a 3 frutos. Hacer un cocimiento de 2 a 3 frutos, agregar harina y tomar.
matico	<i>Piper elongatum M. Vahl</i>	retención urinaria,	Infusión de 3 a 5 hojas.
		inflamaciones, tos, infecciones, heridas infectadas	Infusión de 2 hojas grandes o 3 a 5 hojas chicas en un litro de agua para uso interno. Para uso externo cocer las hojas en 2 a 3 litros y colocarlas en la herida.
		inflamación	Chancar la 30gr de corteza, cocer y colocar como enema.
		heridas	Cocer hojas frescas y colocar las hojas como cataplasma o triturar la hoja seca, colocar en la herida.
menta	<i>Mentha piperita</i>	dolor de estómago (empacho), diarrea, dispepsia, cólicos	Infusión de hojas y tallos de una rama.
naranja	<i>Citrus aurantium L. var. Sinensis Aspidosperma marcgravianum</i>	buen parto	Infusión de 3 hojas en un litro de agua.
		inflamación del hígado	Mezclar el jugo de un fruto con sal y lavar la zona afectada.
nogal	<i>Juglas neotropica Diels.</i>	fiebre convulsiva	Sobar las hojas de una rama en agua fría, agregar agua ardiente, agua hervida, frotar al paciente en un ambiente cerrado.
		problemas gástricos	1 gr de semillas, fruta seca.
orégano	<i>Oreganum vulgare</i>	buen nacimiento, parto y dolor	Infusión de una rama.
		para el parto	Cocimiento de una rama, administrar por cucharaditas 1/2 taza.
ortiga ortiga negra ortiga chica	<i>Urtica ureas</i>	tos	Cocimiento de 7 hojas.
		mal humor, irritabilidad, coléricas	Chancar una raíz, tomar en infusión 2 veces /semana.
		infección del trato urinario	Infusión de 10 hojas y sus tallos, zumo.
overo	<i>Cordia lutea Lam.</i>	hepatitis	Infusión de 5gr de flores, tomar como agua de tiempo.
		enfermedades del hígado	Moler 50gr de hoja, flor y corteza en batan, secar la hoja con todo hacer un cocimiento.
paico	<i>Chenopodium ambrosioides</i>	parasitosis intestinal	Moler las hojas y tallo de 1 a 2 ramas, tomar 2 cucharadas (niños y 1/2 taza (adultos).
		para el parto (abrigar los huesos), favorece la memoria	Infusión de 3 a 4 hojas tomar 1/2 taza.

		hepatitis, irritabilidad, mal humor	Cocimiento de 2 hojas, tomar 1 a 2 tazas por día.
pajunga o cabillo		inflamación del riñón, cálculos	Cocimiento de la raíz.
palto	<i>Persea americana Mill. var. americana</i>	infamación de riñones, infecciones, leucorrea	Hervir 1 semilla en un litro y medio de agua, agregar 3 gotas de sangre de grado y hacer lavados.
pan de árbol	<i>Artocarpus altilis</i>	inflamación, hernia	Infusión de 3 cm de resina.
papa	<i>Solanum tuberosum L.</i>	luxaciones	Cocer las hojas frescas de la planta completa, tomar una copa 3 veces/día. los tallos y hojas se usan para preparar una crema.
papaya	<i>Carica papaya L.</i>	hepatitis	Moler 7 semillas frescas, tomar el extracto por 7 días.
pashquete	<i>Celosia sp.</i>	buen parto	Infusión de 30 hojas para dar un baño.
		infección del trato urinario	Infusión de 10 hojas.
pepinillo	<i>Cucumis sativus L.</i>	hepatitis	Rallar un fruto y tomar el zumo con miel de abeja y sangre de grado.
perejil	<i>Petroselinum crispum (Mill.) Fuss</i>	ayuda a la expulsión del feto (buen nacimiento)	Infusión de 10 hojas y sus tallos.
		fiebre intestinal, náuseas, diarrea, vómitos	Machacar 5 raíces, colocar en agua hervida, agregar flor de manzana ácida y limón, tomar como agua de tiempo.
		dismenorrea, problemas renales, cardíacos.	Infusión de un manojo de hojas.
		infección del trato urinario	Machacar el tallo, tomar el zumo.
planta coronada		ayuda a la expulsión del feto	Infusión de una flor, tomar 1/2 taza.
platanito del naucasha		ayuda a la expulsión del feto, arregla al niño	Infusión de 12 flores.
piñón verde	<i>Jatropha curcas L.</i>	diarrea, herida	Sacar la resina del tallo y colocarla en medio vaso de agua fría, tomar 2 a 3 veces en la mañana por 2 a 3 días; para las heridas se agrega resina de algodón.
pie de perro o manayupa	<i>Desmodium Molliculum</i>	inflamación, cálculos renales	Infusión de 10 ramitas medianas en un litro de agua.
		buen parto, inflamación del ovario	Infusión de 20 gr de hojas en un litro de agua.
poleo	<i>Mentha pulegium</i>	leucorrea, cáncer	Cocimiento de 8 ramas en un litro de agua.
		diarrea	Cocimiento de 10 hojas.
		cólicos, reumatismo	Infusión de las hojas, frotar por todo el cuerpo.
puru puru	<i>Calceolaria cuneiformis</i>	calambres	Infusión de semillas.
pushqueta		gripe	Infusión de 15 gr de hojas en un litro de agua..
quintutui		pulsario (caída del vientre)	Frotar 6 hojas con el agua de los 7 espíritus, colocar en el ombligo.
retama	<i>Spartium junceum L.</i>	hepatitis	Con el cocimiento de una planta entera bañar al paciente.
rosa	<i>Rosa canina L.</i>	problemas cardíacos, circulatorios,	Infusión de una flor.

		hipertensión arterial	
		pena	Tomar infusión de una flor mas agua bendita.
		recaída	Infusión de 6 flores.
rosa blanca		depresión, autoestima baja	Infusión de 5 flores, zumo.
		conjuntivitis crónica	Remojar una flor con agua hervida fría, almacenar en un gotero como colirio.
ruda	<i>Ruta graveolens L.</i>	infección del trato urinario	Infusión de 3 ramas, zumo.
		mareos	Sobar con un manojo de hojas, la frente y toda la cabeza, hacer oler.
		irritación del ojo, catarata	Calentar un puñado de flores y colocarlas en los ojos.
		dolor de oído	Sobar un puñado de flores y colocarlas en el oído.
		nauseas, envidia	Infusión de las hojas, frotar por todo el cuerpo
sábila	Aloe vera (L.) Burm. f.	infección de heridas	Cortar 3 a 4 hojas y colocar en agua para que salga la resina, agregar harina de maíz blanco, vinagre, colocar como emplastos en la zona afectada.
		úlceras del estómago, diarrea crónica	Infusión de 3 hojas.
		inflamación	Comer en trozos pequeños la pulpa de una hoja sin la corteza.
santanuaga		buen parto, contracción uterina	Infusión de 15 flores o de 40 hojas

sangre de grado	<i>Croton lechleri</i>	leucorrea	Lavados vaginales, colocar 3 gotas de resina en un vaso con agua y tomar a la hora de dormir por 9 a 12 días.
santan vargas	<i>Oreocalis glandiflora</i>	leucorrea	Cocimiento de un manojo de hojas.
sauco	<i>Sambucus peruviana H.B.K.</i>	buen parto	Infusión de las hojas.
		diarrea	Infusión de 10 frutos con un poquito de agua ardiente.
		fiebre	Macerar 3 hojas con agua ardiente y colocar en la frente (emplasto).
		dolor de cabeza, (chirapa)	Machacar 10 a 20 frutos, tomar el jugo. Mezclar 5 hojas con orina y agua ardiente, colocar el emplasto en la cabeza.
subsacha	<i>Stachys arvensis</i>	salpullido	Baños con infusión de hojas.
		dispepsia	Infusión de un manojo de hojas
		cólico	Infusión de una rama.
sueda con suedo	<i>Phoradendron punctatum</i>	diarrea	Infusión de 10 hojas.
		fracturas, esguinces, luxaciones	Cataplasma de un manojo de hojas. Frotar con 5 ramas, la zona afectada. Mezclar un manojo de hojas con manteca de chanco y vendar la zona afectada (emplasto).
talla	<i>Caesalpinia spinosa (Mol.) Ktze.</i>	amigdalitis	Cocer 6 frutos hasta que su consistencia sea como una crema, colocar como cataplasma en las amígdalas.
toronjil	<i>Melissa officinalis L.</i>	problemas de memoria	Infusión de 10 hojas, tomar 30 días antes de la fecha probable de parto.

		para calentar el cuerpo para el parto, el buen nacimiento	Infusión de una rama.
		enfermedad gástrica	Infusión de las hojas de una rama.
tomatillo	<i>Physalis pubescens</i>	gripe	Infusión de 5 hojas.
		fiebre	sobrar con 50 hojas en agua tibia y bañar todo el cuerpo
tunjuli		luxaciones	moler la raíz y la corteza, calentar y colocar en la zona afectada (cataplasma)
valeriana	<i>Valeriana officinalis</i>	insomnio	Cocimiento de 10 a 15 gr de raíz.
		debilidad	Cocimiento de una planta entera.
verbena	<i>Verbena litorales</i>	inflamación	Chancar los tallos y hojas de una planta, mezclarla con huevo batido a punto de nieve, colocar en abdomen y espalda (emplasto).
		inflamación del hígado, cólera	Cocimiento los tallos y hojas de una planta, tomar 1 a 2 tazas por día.
		tos, fiebre, dolor de huesos	Infusión de una rama, agregar limón y miel de abeja.
violeta	<i>Viola odorata</i>	gripe	Infusión de 15 gr de hojas.
vira vira	<i>Senecio canescens</i>	tos	Gárgaras con la infusión de 4 a 5 hojas.
yacón	<i>Smallanthus sonchifolius</i>	fiebre	Cortar en rodajas el tubérculo y colocar en la frente (cataplasma).
zarza	<i>Rubus roseus</i>	debilidad	Untar 2 hojas de zarza con grasa o sangre de ganado y colocar en las sienes (emplasto).

Por otro lado la recolección de 100 especies ha permitido que estas sean identificadas taxonómicamente por el equipo de trabajo y se cultiven en un jardín botánico en la Universidad Nacional Toribio Rodríguez de Mendoza, permitiendo la conservación de las especies y estudiarlas más ampliamente acerca de sus propiedades medicinales y potencial agroindustrial.

Los investigadores argumentan que para identificar a las especies de plantas medicinales existe la necesidad de contar con una relación confiable entre nombres vulgares y científicos, pues no todas las plantas se llegan a observar [4].

El cultivo regular de plantas medicinales y su transformación industrial es una alternativa para los países latinoamericanos que ayudaría a resolver problemas económicos, sociales y medioambientales.

CONCLUSIONES

1. Se recolectó información de 238 plantas medicinales usadas por los agentes comunitarios tradicionales del nororiente amazónico peruano, para tratar o prevenir enfermedades respiratorias, digestivas, genitourinarias, osteoarticular y emocional; 155 son usadas individualmente; 83 con otras plantas; 193 son usadas cotidianamente por los pobladores de las 21 comunidades visitadas, pertenecientes a las regiones Amazonas, Loreto y San Martín .
2. Fueron cultivadas e identificadas taxonómicamente 100 plantas medicinales en el jardín botánico de la Universidad Nacional Toribio Rodríguez de Mendoza de Amazonas.
3. Las plantas del nororiente amazónico peruano tienen un gran potencial agroindustrial: medicinal, culinario, plaguicida, etnoveterinaria, cosmético entre otros.

REFERENCIAS

- [1] W. Gutiérrez, Ponencia: Recursos Naturales en la Amazonia. II Jornada Binacional de Químicos Farmacéuticos y Bioquímicos Perú-Ecuador. VIII Expo Farmacia Internacional. Iquitos, Perú. 2006
- [2] CONAF, Gobierno de Chile, En Codpa se recupera la Medicina Tradicional, 2008. Disponible en <http://www.Corporación Nacional Forestal - Chile.mht>. Acceso el 02 de Marzo del 2009.
- [3] S. Campos Jiménez, Esquivel Blanco, M. Chacón Montero, Proyecto de plantas medicinales colegio técnico profesional de Cóbano. Colegio Técnico Profesional de Cóbano, Instituto Nacional de biodiversidad de Costa Rica. 2006.
- [4] A. Brack, Biodiversidad, pobreza y bionegocios, PNUD, Lima, Perú. 2004
- [5] L. P. Kvist, I. Oré, A. Gonzales, C. Llapapasca, Estudio plantas medicinales en la amazonia peruana: una evaluación de ocho métodos etnobotánicos. Folia Amazónica 12 (1-2) (2001) 53-73.
- [6] F. Kahn, Palmeras nativas y manejo de bosques pantanosos de la Amazonia Peruana. Biota, 95 (1989) 58-63.

E-mail: mprq2007@hotmail.com